



## 2<sup>e</sup> Journée d'échanges pour le Développement de la psychiatrie HVS

**« Quelles collaborations dans le réseau de prise en charge de la santé mentale »**

*Fondation Emera*



***Olivier Musy, directeur SSH***

## **Fondation Emera : Service Social Handicap (SSH)**

- **Organisation et prestations**
- **Mandat de placement**
- **Visions et défis**

***Olivier Bayard, secrétaire général & directeur SH/SSP VS romand***

## **Fondation Emera : Services Hébergement (SH) & Socio-Professionnel (SSP)**

- **Organisation et prestations**
- **Bilan 2010-2019 VS romand**
- **Enjeux et défis VS romand**

***Dario Andenmatten, directeur SH/SSP Haut-VS***

- **Bilan 2010-2019 Haut-VS**
- **Enjeux et défis Haut-VS**



## Fondation Emera

- 1939 : Premier service social du Valais, à la Maison de santé de Malévoz
- AVIA (1939) → AVHPM (1969) → Assoc. éméra (1999) → Fondation Emera (2009)
- Seule institution du domaine du handicap couvrant l'ensemble du territoire valaisan (Monthey, Martigny, Sion, Sierre et Brigue)
- RH (2018) : 169 collaborateur-trice-s dans le Valais romand et 67 dans le Haut-Valais
- Budget annuel (2018) : CHF 24,8 millions



## Fondation Emera

- Améliorer la qualité de vie de personnes en situation de handicap suite à une atteinte à leur santé au plan physique, intellectuel, psychique ou sensoriel
- Favoriser leur autonomie et leur participation à la vie sociale
- Participer activement à la préservation des intérêts des personnes handicapées et de leurs proches, en étroite collaboration avec ceux-ci, les associations d'entraide et les institutions publiques ou privées
- Offrir des prestations adaptées aux besoins des personnes handicapées et de leurs proches à travers le
  - Service Social Handicap
  - Service Hébergement
  - Service Socio-Professionnel



## Service Social Handicap (SSH, représente **pro infirmis** en Valais)

- Toute personne en situation de handicap, de la naissance à l'âge AVS, domiciliée dans le canton du Valais

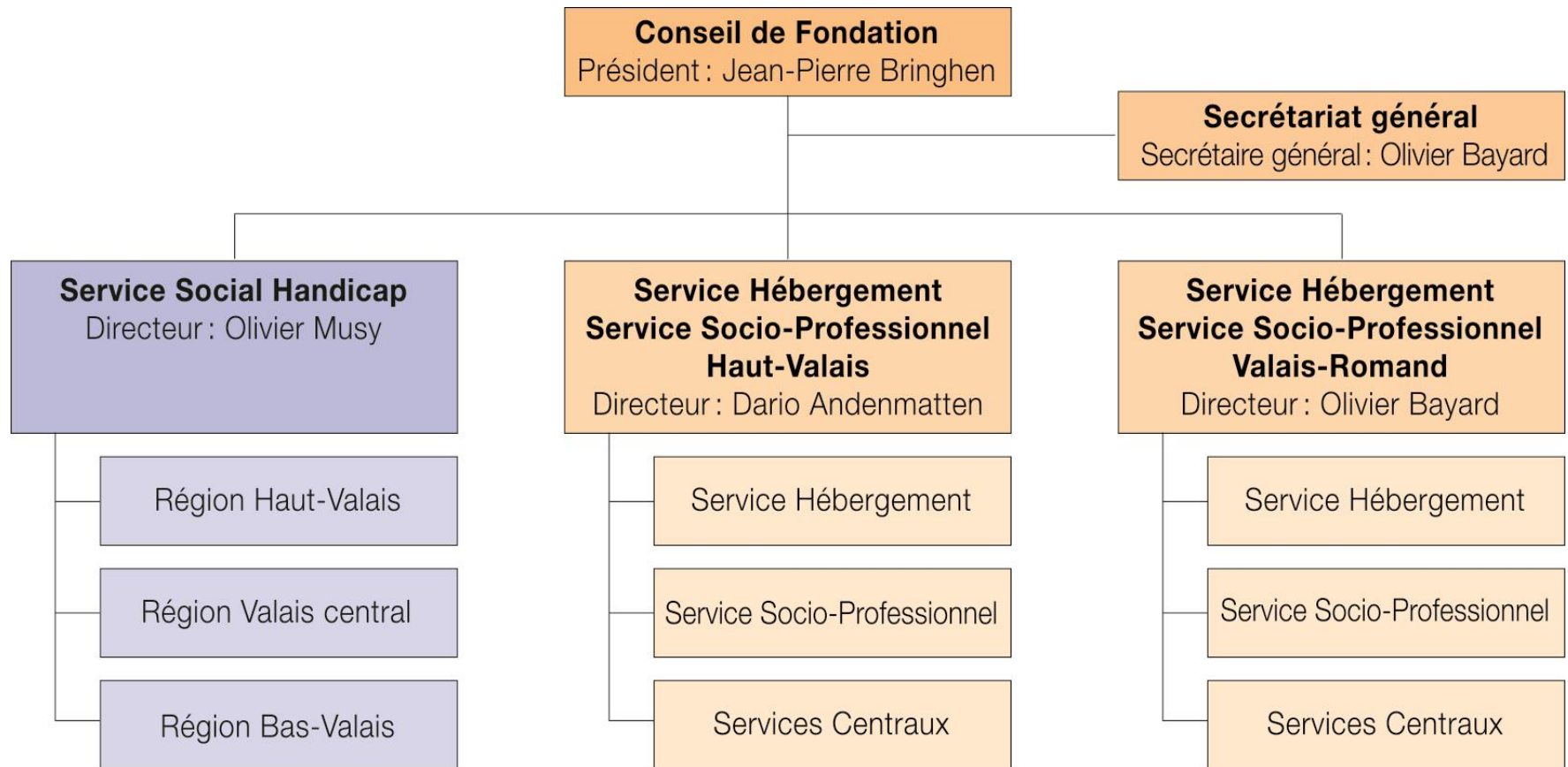
## Service Hébergement (SH)

- Personne adulte en situation de handicap suite à des troubles psychiques domiciliée dans le canton du Valais

## Service Socio-Professionnel (SSP)

- Personne adulte en situation de handicap suite à des troubles psychiques domiciliée dans le canton du Valais

# ORGANISATION







# *SERVICE SOCIAL HANDICAP* *SSH*



## Prestations

1. Consultation sociale et soutien
  - Guichet principal d'orientation
2. Evaluation et suivi des placements en institution (adultes)
  - Depuis 2011
3. Défense des intérêts des personnes en situation de handicap



# LE SSH EN CHIFFRES (2018)



Nombre de client-e-s	3'413
<i>Dont nombre de client-e-s avec handicap psychique</i>	<i>1'673</i>
Aides financières en CHF	679'000
Nombre de collaborateur-trice-s	50

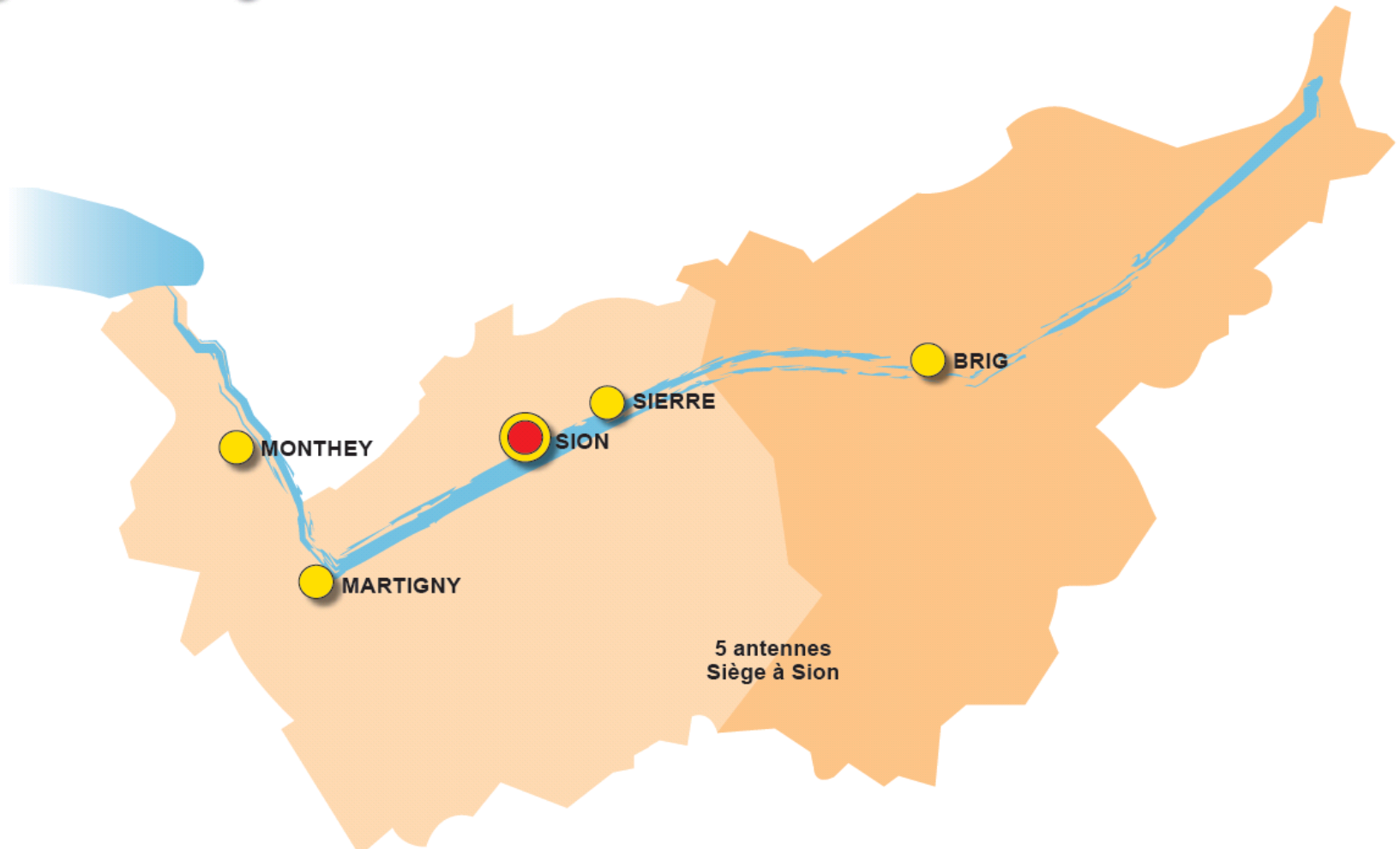


# ANTENNES DU SSH



● Antenne

● Siège

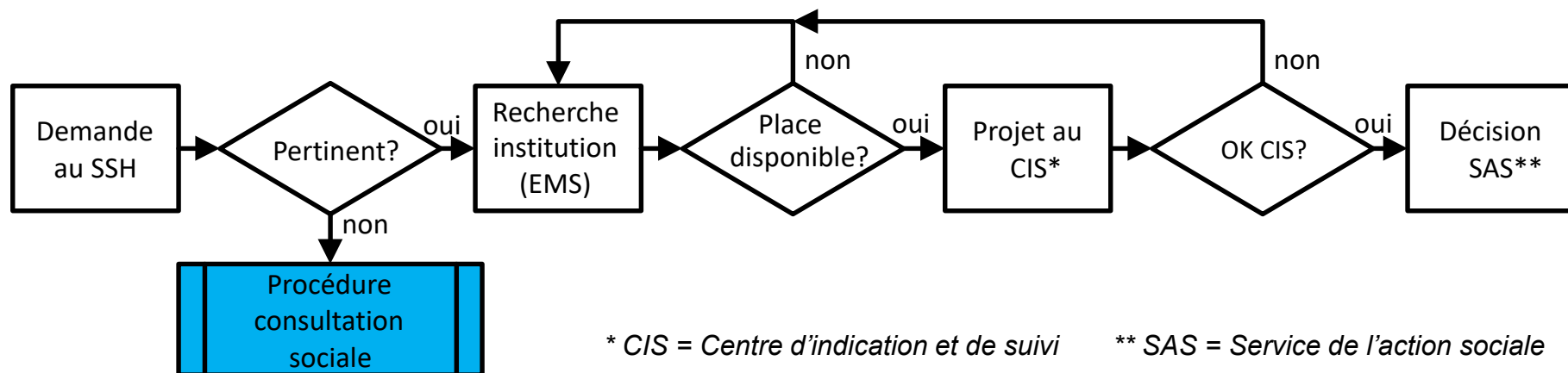


# EVALUATION ET SUIVI DES PLACEMENTS (adultes)



## Dispositif cantonal de placement (depuis 2011)

- Passage obligatoire par le SSH
- Evaluations initiales



- Bilans de suivi (3 mois / annuels / circonstanciels)
- Bilans de fin de placement



## Bilan après 8 ans

- Globalement très positif
  - Système stabilisé (réglementation, rôle des acteurs)
  - Libre choix du lieu de vie favorisé (maintiens à domicile)
  - Adéquation et équité des placements
  - Pilotage du dispositif amélioré (statistiques, listes d'attente, contacts SSH-SAS)
  - Défense des intérêts des personnes placées
  - Indépendance du SSH (direction autonome)
- Potentiels d'amélioration
  - SSH à solliciter toujours en tout début de procédure
- Questions ouvertes
  - Suite et fin du déploiement du mandat (handicap physique / mental, grands ateliers)
  - Audit externe du dispositif



## Enjeux / évolutions futurs de la santé mentale (en lien avec l'activité du SSH)

- Convention ONU
  - Autodétermination, autonomie → empowerment, recovery, directives anticipées
  - Libre choix du lieu de vie → vie à domicile
  - Contrainte, protection (curatelles, PAFA, traitements forcés) → subsidiarité, proportionnalité
  - Sensibilisation de la population → déstigmatisation
- Autisme → nouvelles compétences / prestations spécialisées?
- Pairs praticiens → nouvelles ressources
- Complexité situations (contexte social, addiction, etc.) → travail en réseau
- Effritement prestations sociales (AI) → surveillance abus, recours
- Transition mineur / majeur → accompagnements débutés plus tôt
- Vieillesse → collaboration SSH / Pro Senectute
- Nouvelles technologies → conseil social «on line»?



## Enjeux / évolutions futurs des collaborations dans le réseau (du point de vue du SSH)

- Client-e-s comme acteur central (autodétermination, autonomie)
- Meilleure connaissance mutuelle des acteurs
- Répartition plus fine des «territoires» (tâches, responsabilités)
- Fonctionnement plus «égalitaire»
- Plus de flexibilité et réactivité





*LIEUX DE VIE*  
*Service Hébergement*



## Prestations

- Accompagnement en lieu de vie institutionnel ou privé

## Public-cible

- Adultes, avec pathologies psychiques, invalidité reconnue par l'AI, domiciliés dans le canton du Valais

## Accompagnement

- Professionnels spécialisés : éducation sociale, pédagogie curative, soins infirmiers en psychiatrie
- Accompagnement individualisé permettant de reconstruire un projet de vie, sur le court ou long terme
- Collaboration étroite avec les divers intervenants du réseau social et médical



# SERVICE HEBERGEMENT EN CHIFFRES

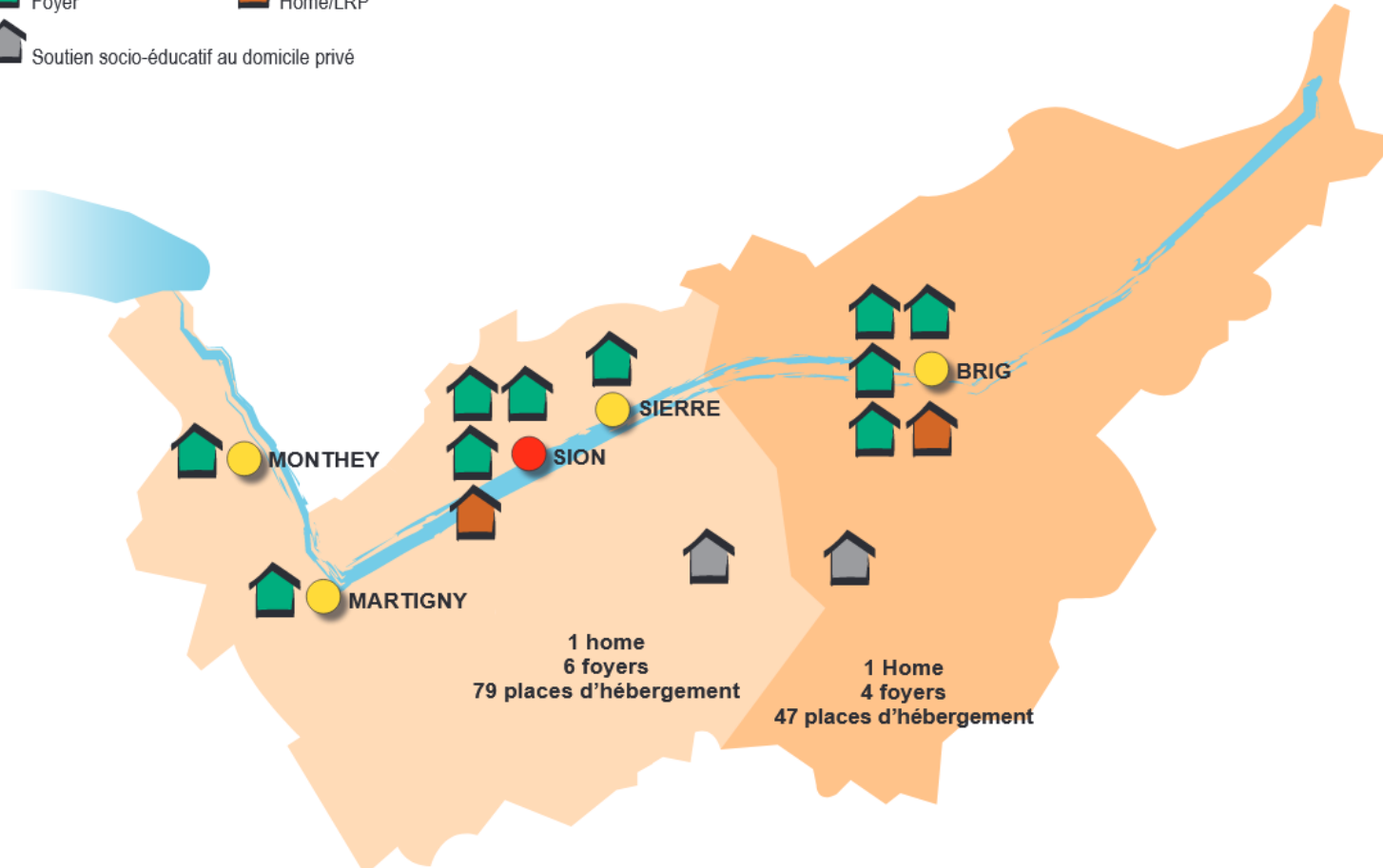


	2018	
	Valais romand	Haut- Valais
Nombre de places d'hébergement	79	47
Nombre de personnes hébergées	90	54
Nombre de personnes suivies en soutien à domicile	29	2
Nombre de collaborateur-trice-s	78	35

# SERVICE HEBERGEMENT



-  Foyer
-  Home/LRP
-  Soutien socio-éducatif au domicile privé





## Lieux de vie Valais romand

### Home la Tour : Sion

32 places

- Personnes nécessitant un soutien important dans les actes de la vie quotidienne

### Foyer Mont d'Orge : Sion

8 places

- Jeunes adultes ayant besoin d'aide pour une nouvelle orientation

### Foyers Haut-Lac, Arpille, Maya, Derborence, Planige : Monthey, Martigny, Sion, Sierre

39 places

- Personnes présentant une relative stabilité des troubles psychiques et une certaine autonomie dans la réalisation des habitudes de vie



## Lieux de vie Haut-Valais

### Lebensraum Portiuncula : Brig-Glis

16 places + 2 places d'accueil d'urgence

- Personnes nécessitant un soutien important dans les actes de la vie quotidienne

### Foyers Balma, Barlogga, Pärwei, Passerelle : Brig-Glis

29 places

- Personnes présentant une relative stabilité et une certaine autonomie dans la réalisation des habitudes de vie
- Pas d'accompagnement de jour durant la semaine



The background of the slide features three hands, one in the foreground and two slightly behind it, all pointing their index fingers upwards. The hands are rendered in a semi-transparent, light orange color that blends with the overall theme of the slide. The text is centered over the hands.

# *TRAVAIL et ACTIVITES*

## *Service Socio-Professionnel*



## Prestations

- Places de travail et activités adaptées et valorisantes

## Public-cible

- Adultes avec pathologies psychiques, invalidité reconnue par l'AI, domiciliés dans le canton du Valais

## Accompagnement

- Professionnels spécialisés : maîtres socioprofessionnels, ergothérapeutes, travailleurs sociaux
- Accompagnement individualisé dans le but de favoriser l'autonomie, maintenir ou développer les compétences
- Collaboration étroite avec les divers intervenants du réseau social et médical



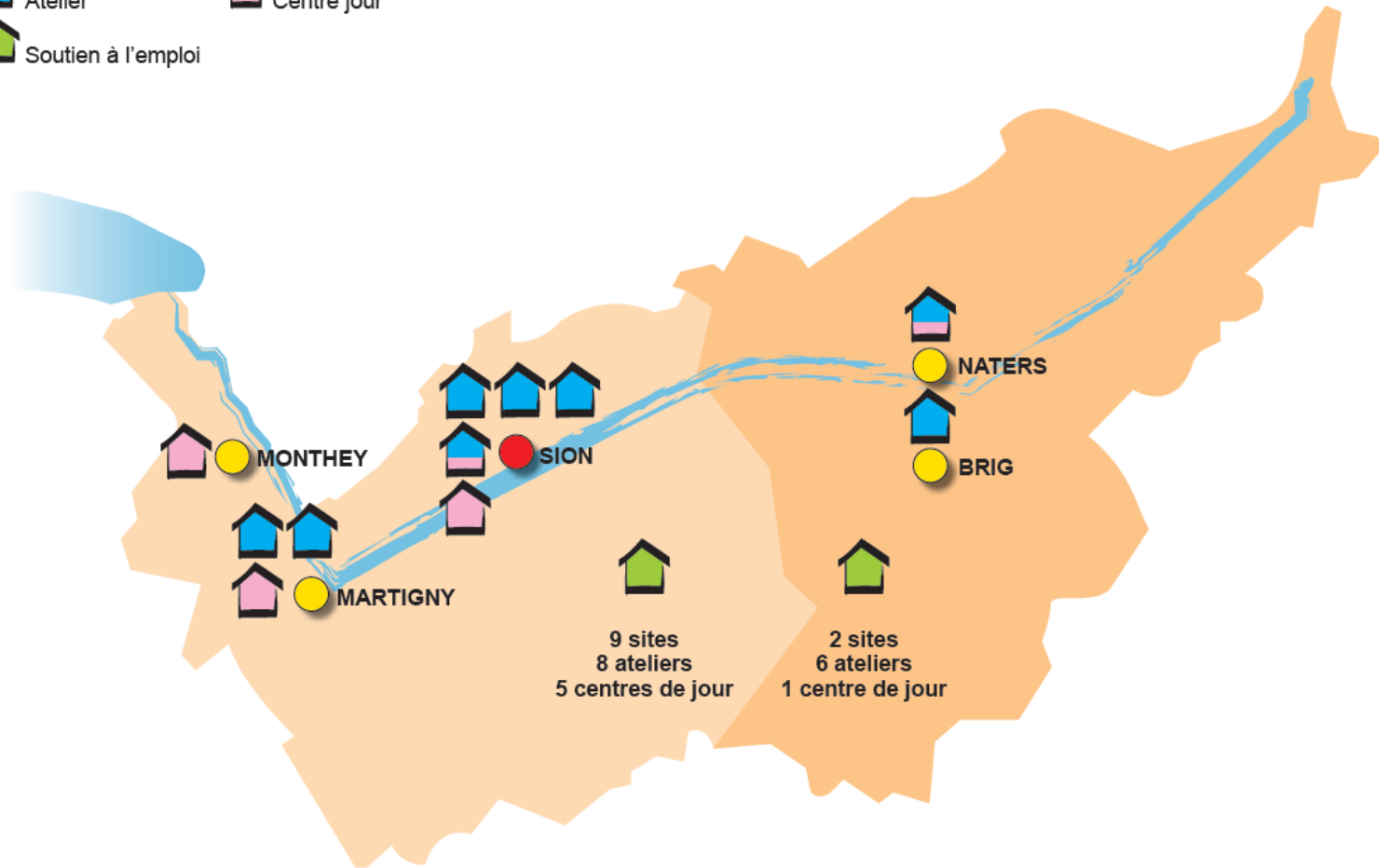


	2018	
	Valais romand	Haut- Valais
Nombre de places atelier	47	18
Nombre de places centres de jour	35	4
Nombre de personnes ayant fréquenté ateliers/centres de jour	291	53
Nombre de personnes ayant fréquenté activités animation/cours	52	70
Nombre de collaborateur-trice-s	41	12

# SERVICE SOCIO-PROFESSIONNEL



-  Atelier
-  Centre jour
-  Soutien à l'emploi



The background of the slide features three hands, one in the foreground and two slightly behind it, all pointing their index fingers upwards. The hands are rendered in a soft, semi-transparent orange color that blends with the overall light orange background. The text is centered over the hands.

# *BILAN et DEFIS* *Valais romand*



## Vers une culture du travail en réseau

- Échanges accrus
- Meilleure connaissance mutuelle
- Accompagnements concertés

## Développement des places

- Soins aigus ↔ Prises en charge institutionnelles
- Soutien à domicile
- Complexité des situations





## Adapter les structures

- Une offre diversifiée pour des besoins variés
- Des besoins non couverts / de nouveaux besoins
- Territoires et interfaces

## Renforcer les compétences

- Vieillesse
- Soins
- Jeunes
- Migrants

## Travail en réseau

- De nouveaux acteurs
- Santé – Social : une prise en compte globale et des itinéraires coordonnés
- Collaboration interprofessionnelle

The background of the slide features three hands, one in the foreground and two slightly behind it, all pointing their index fingers upwards. The hands are rendered in a semi-transparent, light orange color that blends with the overall theme of the slide. The text is centered over the hands.

# *BILAN et DEFIS*

## *Haut-Valais*



## L'approche systémique

- Divers changements auprès des partenaires
- Incertitude auprès de tous les partenaires du System se remarque petit à petit
- On cherche les erreurs
- Promotion des échanges

## Développement des structures et concept dans le Haut-Valais

- Création de places d'hébergement 24h/24h dans la structure de vie Portiuncula
- Défis avec les nouvelles directives pour les médicaments
- De nouveaux groupes professionnels deviennent importants



## Pénurie de personnel en psychiatrie

- Nous pouvons bénéficier de quelles ressources ensemble à l'avenir:
  - Services de consultations
  - Médecins
  - Formation personnel infirmier avec un accent sur la psychiatrie
- Existent-ils des modèles éprouvés dans nos pays voisins? Est-ce qu'on peut envisager l'utilisation des ressources en commun?

## Les années des stabilisation et de spécialisation

- Structures de jour dans les besoins de base – retour au racines.
- Spécialisation auprès de jeunes adultes
  - Formation
  - Age dépassant le département entre 16 et 18 ans
  - Formation dans l'environnement de prise en charge
- Une coopération accrue entre les institutions. Mise en œuvre de projets communs. Un rapprochement plus accentué.



***Merci de votre attention***